

Miejski Zarząd Nieruchomości
ul. 1 Maja 55
Jastrzębie-Zdrój

Dział Eksploatacyjno-Techniczny
ul. Dworcowa 17 E, 44-330 Jastrzębie-Zdrój
tel. 32 4763 633; 32 4752 597

KONCEPCJA LOKALU UŻYTKOWEGO przeznaczonego na placówkę wsparcia dziennego

Adres:
ul. Dunikowskiego 5-7
Jastrzębie-Zdrój

maj 2017

opracował:
Karol Janiszewski
Dział Eksploatacyjno-Techniczny

Dział
Eksploatacyjno-Techniczny
Karol Janiszewski

Placówka wsparcia dziennego w lokalu przy ul. Dunikowskiego 5-7 w Jastrzębiu-Zdroju.

PRZEDMIOT OPRACOWANIA:

Przedmiotem opracowania jest koncepcja utworzenia placówki wsparcia dziennego w lokalu przy ul. Dunikowskiego 5-7 w Jastrzębiu-Zdroju.

ZESTAWIENIE POWIERZCHNI:

Piwnica:

• pom. 0.1.	komunikacja	21,90m ² ;	
• pom. 0.2.	WC/personel	3,26m ² ;	
• pom. 0.3.	magazyn	1,80m ² ;	
			Piwnica RAZEM: 26,96m ²

Parter:

• pom. 1.1.	pom. pobytu dzieci	48,82m ² ;	
• pom. 1.2.	gabinet	10,06m ² ;	
• pom. 1.3.	WC	2,26m ² ;	
• pom. 1.4.	WC/niepełnospr.	3,24m ² ;	
• pom. 1.5	komunikacja/szatnia	11,84m ² ;	
•	schody	3,92m ² ;	
			Parter RAZEM: 80,14m²

RAZEM: 107,10m²

Opis ogólny:

Budynek w którym przewiduje się utworzenie placówki wsparcia dziennego, jest budynkiem wielorodzinnym 3-kondygnacyjnym. Lokal położony jest na parterze budynku, posiada dwa wyjścia po obu stronach budynku, wyjścia prowadzą bezpośrednio na zewnątrz budynku.

Przewiduje się, że lokal będzie użytkowany przez nie więcej niż 30 dzieci w tym samym czasie w zakresie wiekowym od 4-17 lat oraz 2 osoby dorosłe /personel/.

W lokalu przewiduje się wykonanie remontu wraz z podziałem pomieszczeń /wg załączonych rysunków/.

Parter:

Pomieszczenie 1.1 o powierzchni 48,82m² planowane jest jako pomieszczenie przeznaczone na pobyt dzieci /stanowiska komputerowe, biurka itp./.

W istniejącym pomieszczeniu 1.2 planowane jest wydzielenie:

- dwóch sanitariatów w tym jeden /dostosowany do potrzeb osób niepełnosprawnych/,
- gabinetu wyposażonego w biurka, szafki na dokumentację. Gabinet dostosowany będzie do pracy indywidualnej z dziećmi.
- miejsca do przechowywania odzieży wierzchniej osób przebywających w placówce.

Wysokość pomieszczeń przed wykonaniem remontu 3,35m. Po wykonaniu remontu przewiduje się wysokość pomieszczeń na parterze nie mniejszą niż 2,5m

Piwnica:

W piwnicy planowane są pomieszczenia WC, magazynu /środki czystości i inne/, a także wydzielenie miejsca z ujęciem wody. Pomieszczenia piwniczne dostępne są bezpośrednio z lokalu i wykorzystywane będą tylko przez personel.

Opis planowanych prac remontowych.

Posadzki

Ułożenie płytek gresowych we wszystkich pomieszczeniach w lokalu;

Ściany

Wykonanie gładzi gipsowych i pomalowanie farbą emulsyjną akrylową; w pomieszczeniach sanitarnych oraz we wnęce przy ujęciu wody w piwnicy należy ułożyć glazurę do wysokości min. 2m.

Sufity

Wykonanie sufitów podwieszanych z płyt gipsowo – kartonowych GKF 12,5 mm (w pomieszczeniach mokrych płyty wodoodporne) mocowane do konstrukcji stropu na ruszcie systemowym kotwami stalowymi. Sufity wykończone gładzią gipsową i malowane farbą emulsyjną akrylową.

Stolarka okienna i drzwiowa

Istniejąca stolarka okienna z PCV wyposażona w nawiewniki ciśnieniowe.

Istniejące drzwi zewnętrzne aluminiowe o szerokości 90cm oraz drzwi stalowe o szerokości 100cm w świetle ościeżnicy. Drzwi wewnętrzne typowe, z płyty otworowej, pełne. Drzwi do łazienek wyposażone w kratki wentylacyjne o min. pow. 0,022m². Drzwi do gabinetu /pom 1.2./ wyposażone w samozamykacz.

Instalacje

Instalacje sanitarne

- Woda – wewnętrzna instalacja wodociągowa – rury z tworzyw sztucznych, do przyłącza wodociągowego lokalu.
- Kanalizacja sanitarna – wewnętrzna instalacja kanalizacyjna z PCV.
- Ogrzewanie – grzejniki aluminiowe żeberkowe. Obudowa grzejników przed bezpośrednim kontaktem przez dzieci. W pomieszczeniach sanitarnych montaż grzejników łazienkowych /suszarkowych/.
- W pomieszczeniu WC dla osób niepełnosprawnych należy zabudować urządzenia /miskę ustępową i umywalkę/ oraz uchwyty dla osób niepełnosprawnych.

Instalacje elektryczne

Wewnętrzna instalacja elektryczna – przewody YDY, typowe gniazda i włączniki. Oświetlenie o parametrach zgodnych z wymaganiami polskiej normy dotyczącej oświetlenia we wnętrzach lub równoważne.

Wszystkie prace związane z wykonaniem tych instalacji należy powierzyć osobom posiadającym odpowiednie kwalifikacje i uprawnienia!

Wentylacja

Nawiew do wszystkich pomieszczeń odbywać się będzie poprzez typowe otwory w drzwiach wejściowych. Dodatkowo we wszystkich oknach zamontowane są nawiewniki ciśnieniowe. Wspomaganie wywiewu w pomieszczeniach sanitarnych odbywać się będzie poprzez wentylatory łazienkowe z hydrostatem regulowanym z wbudowanym wyłącznikiem opóźniającym. Wentylatory należy montować w kratce wentylacji grawitacyjnej. Wentylatory uruchamiane będą przez zapalenie światła. Drzwi łazienkowe należy wyposażyć w kratki wentylacyjne o min. pow. 0,022m².

Pozostałe pomieszczenia wentylowane będą przez wentylację grawitacyjną.

Warunki ochrony przeciwpożarowej

Budynek w którym ma być prowadzona placówka jest obiektem wielorodzinnym kat. zagrożenia ludzi ZL IV. Adaptowana część stanowi jedną strefę wraz z budynkiem.

Zgodnie z § 2. pkt 2. spełnione są następujące warunki:

- 1) lokal jest użytkowany przez nie więcej niż 30 dzieci w tym samym czasie; - **warunek spełniony**
- 2) lokal stanowi zwarty zespół przylegających do siebie i powiązanych funkcjonalnie pomieszczeń przeznaczonych do celów prowadzenia placówki; ; - **warunek spełniony**
- 3) lokal znajduje się w strefie pożarowej wykonanej z elementów nierozprzestrzeniających ognia; ; - **warunek spełniony**
- 4) lokal posiada co najmniej dwa wyjścia na zewnątrz, przy czym jednym z nich są drzwi wyjściowe z lokalu, a drugim inne drzwi lub okno umożliwiające wyjście w sposób bezpieczny bezpośrednio na otwartą przestrzeń; ; - **warunek spełniony**
- 5) przejście ewakuacyjne do wyjść, o których mowa w pkt 4, prowadzi przez nie więcej niż dwa pomieszczenia lokalu i posiada długość nieprzekraczającą 40 m; ; - **warunek spełniony**
- 6) lokal jest wyposażony w gaśnice zgodnie z wymaganiami określonymi w przepisach dotyczących ochrony przeciwpożarowej budynków, innych obiektów budowlanych i terenów, niezależnie od gaśnic zastosowanych w strefie pożarowej, w której znajduje się lokal; do wyposażenia lokalu stosuje się gaśnice o skuteczności gaśniczej co najmniej 21A; - **warunek spełniony**
- 7) występujące w lokalu i obszarze dróg ewakuacyjnych z lokalu elementy wykończenia wewnątrz i wyposażenia stałego spełniają następujące warunki:
 - a) stałe elementy wyposażenia i wystroju wewnątrz oraz okładziny ścienne i wykładziny podłogowe są co najmniej trudno zapalne , - **warunek spełniony**
 - b) okładziny sufitów oraz sufity podwieszane są wykonane z materiałów niepalnych lub niezapalnych, niekapiących i nieodpadających pod wpływem ognia; - **warunek spełniony**
- 8) w strefie pożarowej, w której znajduje się lokal, nie występują inne lokale, w których są prowadzone placówki wsparcia dziennego; - **warunek spełniony**
- 9) w lokalu i na drogach ewakuacyjnych prowadzących z lokalu na zewnątrz budynku nie występują warunki techniczne będące podstawą do uznania budynku za zagrażający życiu ludzi, w odniesieniu do wymagań określonych dla kategorii zagrożenia ludzi ZL III, oraz są spełnione wymagania określone w przepisach dotyczących ochrony przeciwpożarowej budynków, innych obiektów budowlanych i terenów, odnoszące się do tej kategorii - **warunek spełniony**
- 10) drogi ewakuacyjne z lokalu posiadają obudowę o klasie odporności ogniowej co najmniej EI 15, a wyjścia z pomieszczeń na te drogi są zamykane drzwiami; wymaganie dotyczące klasy odporności ogniowej nie dotyczy przypadków, w których z lokalu zapewniono dwie drogi ewakuacyjne, które się nie pokrywają ani nie krzyżują; - **warunek spełniony**
- 12) na drodze ewakuacyjnej nie występują schody ze stopniami zabiegowymi, jeżeli schody te są jedyną drogą ewakuacyjną; - **warunek spełniony**
- 13) biegi i spoczniki schodów oraz pochylnie służące do ewakuacji z lokalu są wykonane z materiałów niepalnych i mają klasę odporności ogniowej co najmniej R 30. - **warunek spełniony**

UWAGA

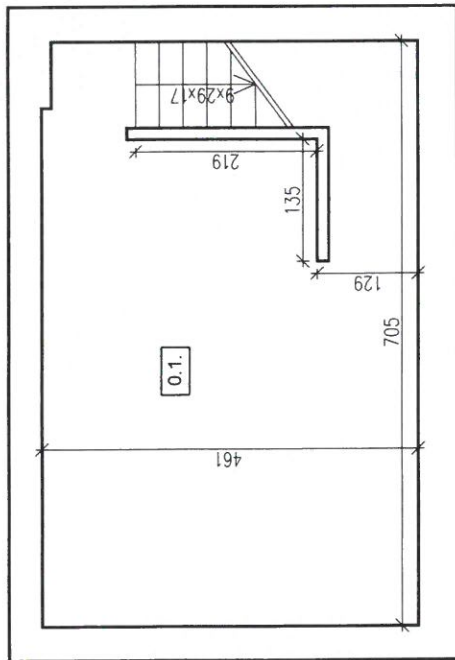
Przy zastosowaniu materiałów i technologii należy stosować się do zaleceń producentów.

Wszystkie prace należy wykonać zgodnie ze sztuką budowlaną i aktualnie obowiązującymi normami i przepisami.

Opracował:
Karol Janiszewski

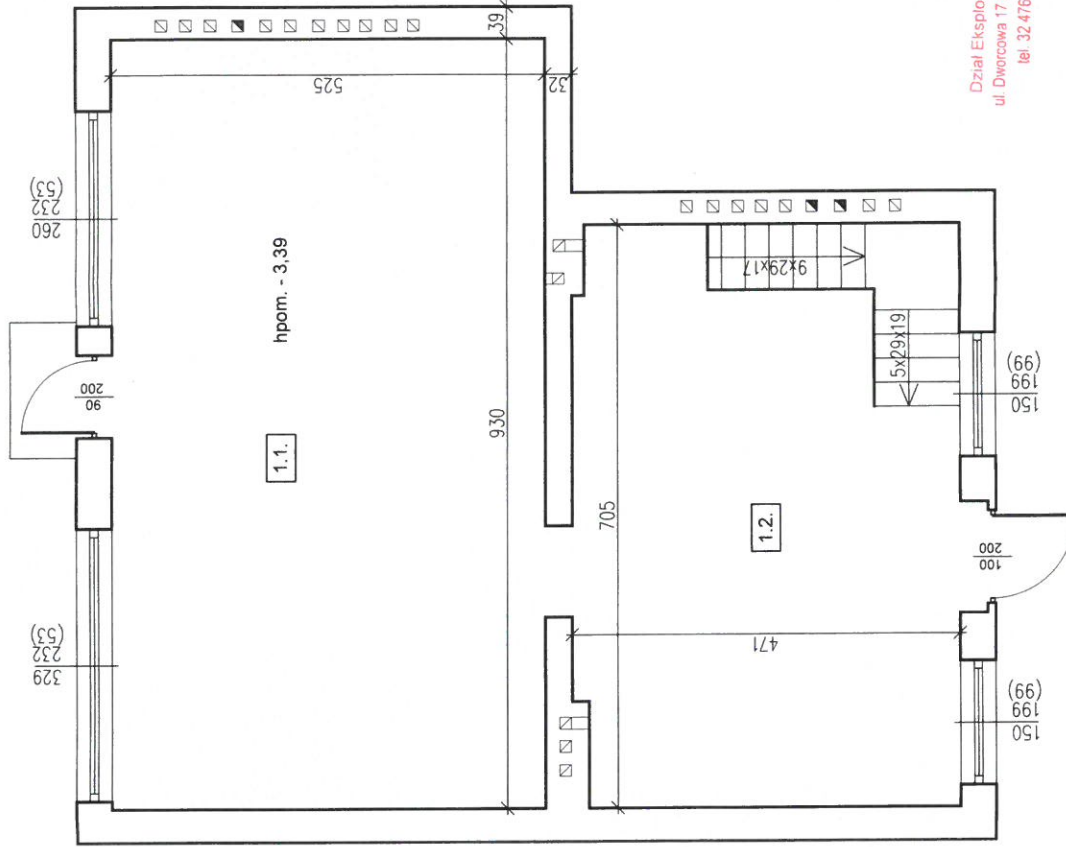
Dział
Planowo-Techniczny
Karol Janiszewski

rzut piwnic



0.1.	Pom. piwniczne 27,89m ² wylewka cementowa
1.1.	Pomieszczenie 48,82m ² wylewka cementowa
1.2.	Pomieszczenie 28,89m ² wylewka cementowa
	schody 3,92m ² wylewka cementowa

rzut parteru

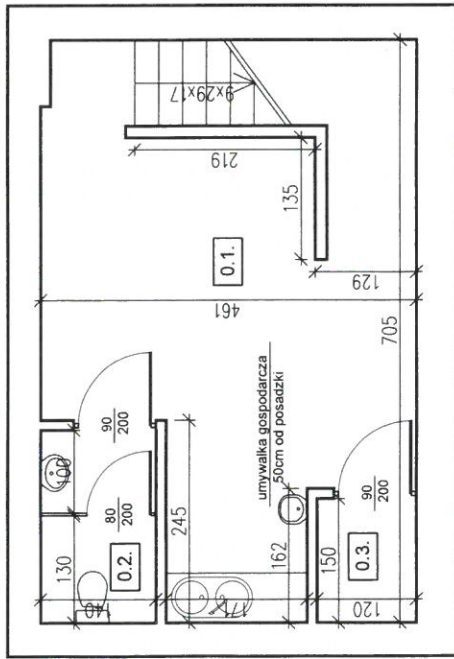


Dział Eksploatacyjno-Techniczny
ul. Dworcowa 17 F, 44-330 Jastrzębie-Zdrój
tel. 32 4763 633, 32 4752 597

Dział
Eksploatacyjno-Techniczny
Karol Jastrzębski

TEMAT:	KONCEPCJA LOKALU UŻYTKOWEGO przeznaczonego na placówkę wsparcia dziennego		
INWESTOR:	Miejski Zarząd Nieruchomości	adres:	ul. Dąbrowskiego 5-7, Jastrzębie-Zdrój
Tyt. rysunku:	stan istniejący	opracował: Dział Eksploatacyjno-Techniczny	Podpis: Karol Jastrzębski
		Dotyczy:	1
		Data:	maj 2017r.
		Strona:	1

rzut piwnic



0.1.	komunikacja	21,90m ²	plytki gresowe
0.2.	WC dla personelu	3,26m ²	plytki gresowe
0.3.	Skł. podręczny	1,80m ²	plytki gresowe

1.1.	Pom. pobytu dzieci	48,82m ²	plytki gresowe
1.2.	Gabinet	10,06m ²	plytki gresowe
1.3.	WC	2,26m ²	plytki gresowe
1.4.	WC niepełnospr.	3,24m ²	plytki gresowe
1.5.	szatnia+komunikacja	11,84m ²	plytki gresowe

	schody	3,92m ²	plytki gresowe
--	--------	--------------------	----------------

RZECZOZNAWCA DO SPRAW ZABEZPIECZEN PRZECIWOPOZAROWYCH

mgr inż. Adam Sometlik Nr upr. 574/2013

..... dnia 14.06.2017 r.

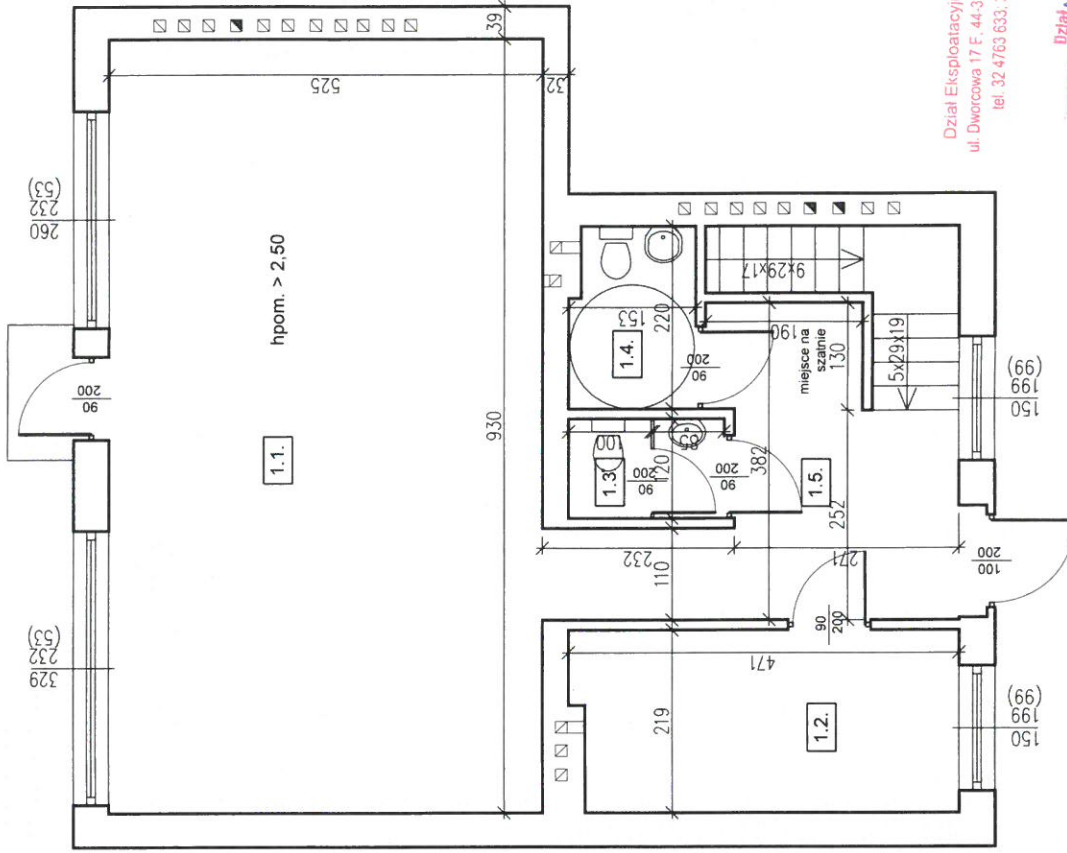
Zgodność projektu z wymaganiami ochrony przeciwpożarowej stwierdzam

[Signature]
bez uwag z uwagami

Uspokojenie pos. uzależnieniem wymagan higienicznych sanitarnohigienicznych i higienicznych bez zastrzeżeń (z uwagami)
[Signature]
Data: 31.05.2017
LP. c.2011
[Signature]

inż. ARIANA WCIĄŻAK rzeczoznawca do spraw sanitarnohigienicznych i higienicznych, ul. Włocławskiej 82-89/10/54 w zakresie opiewanych w projekcie projektów i obiektów budowlanych przemysłowego i ogólnego bez składowi zdrowia
44-200 Rybnik, ul. Dwiek 5a/31 Tel.: 501 370 701

rzut parteru



Dział Eksploatacyjno-Techniczny
ul. Dworcowa 17 F 44-330 Jastrzębie-Zdrój
tel. 32 4763 633, 32 4752 597

Dział Eksploatacyjno-Techniczny
Karol Jastrzęzewski

TEMAT:	KONCEPCJA LOKALU UŻYTKOWEGO przeznaczanego na placówkę wsparcia dziennego		
INWESTOR:	Miejski Zarząd Nieruchomości ul. 1 Maja 55, Jastrzębie-Zdrój	adres:	ul. Dunikowskiego 5-7, Jastrzębie-Zdrój
Tytuł rysunku:	stan projektowany	opracował:	Dział Eksploatacyjno-Techniczny Karol Jastrzęzewski
		Data:	maj 2017r.
		Podpis:	2